



Rely on it.

Guide d'utilisation

RENOLIT DUALFIX




EXCELLENCE
IN ROOFING


Guide d'utilisation & consignes de sécurité


RENOLIT DUALFIX





Précautions avant utilisation


- 


■ Veillez à utiliser des équipements de protection personnels (gants adaptés, lunettes, masque anti-poussière, vêtements de travail, chaussures de sécurité, ...) et respectez les mesures de protection préconisées par **RENOLIT**.
- 

■ Afin d'assurer une application optimale de la colle, il est nécessaire d'agiter vigoureusement la bombonne durant un minimum d'une minute, avant utilisation. La fluidité du produit lors de son application dépend en grande partie de cette manipulation.
- 

■ Afin d'éviter tout incident, assurez-vous que toutes les vannes et raccords soient fermés avant le branchement ou débranchement des accessoires d'application.
- 

■ Il est recommandé de faire un test local de résistance du collage avant application. Une adhérence minimum de 1N/mm est nécessaire.
- 

■ Colle uniquement destinée à un usage extérieur. Températures ambiantes et de la surface +1°C to +40°C. Pour une fluidité optimale et ainsi obtenir de meilleurs résultats, la température de la colle **RENOLIT DUALFIX** au moment de l'application sera située entre +18°C et +25°C.
- 

■ Le produit n'est pas destiné à être utilisé sur des surfaces couvertes d'eau stagnante ou dans des conditions pluviales. Les surfaces doivent être propres, exemptes de graisses, de poussières et de particules détachables.
- 

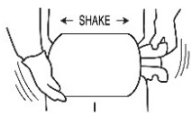
■ Gardez le matériel propre et en bon état. N'utilisez que les pièces détachées **RENOLIT DUALFIX** d'origines.



Collage de l'isolant

Application

Préparation de la colle **RENOLIT ALKORPLUS**₈₁₀₆₅₋₂₀₀

1. Retirez la bombonne de son emballage. Agitez vigoureusement la bombonne horizontalement durant un minimum d'une minute, avant de raccorder le tuyau.
 
2. Serrez fermement l'écrou de serrage du tuyau de distribution situé à la sortie de la vanne (jaune) de la bombonne.
3. Assurez-vous que toutes vannes raccordées à un accessoire de distribution soient bien fermées.
4. Ouvrir lentement la vanne (jaune) en haut de la bombonne sans la retirer **en veillant qu'il n'y ait aucune déperdition**. S'il n'y a pas de fuite la colle DUALFIX est prête à l'emploi.
5. Avant d'appliquer la colle **RENOLIT DUALFIX**, pointez le tuyau de distribution dans un carton vide pour contenir les projections éventuelles de la mise en service.
6. Pour appliquer la colle **RENOLIT DUALFIX** sur le support, ouvrez lentement la vanne rouge du kit d'application. Le débit sera contrôlé par cette vanne.
7. Pour la plupart des applications le cordon de colle doit mesurer entre 20 mm et 25 mm de diamètre (25 à 35 g/ml). Le modèle de distribution et la distance exigée entre les cordons peuvent varier selon les caractéristiques de la toiture.
8. Vous pouvez refermer la vanne rouge du kit d'application quelques secondes avant d'arrêter l'application de la colle **RENOLIT DUALFIX** afin de limiter les résidus de colle qui s'écouleront après.



REMARQUE : l'humidité affecte directement la vitesse de durcissement. Dans des conditions d'humidité faible le séchage est donc ralenti. Contactez le service technique de **RENOLIT** pour plus d'information.

Mise en œuvre des panneaux d'isolant

Les panneaux d'isolant sont ensuite placés perpendiculairement aux cordons de colle.

L'isolant doit être positionné dans les 3 minutes suivant l'application de la colle. Les panneaux doivent être pressés fortement contre la colle et surveillés jusqu'à l'adhérence complète.

Le temps de prise varie entre 20 et 45 minutes selon les conditions climatiques.

L'humidité et la température ambiante affectent directement la vitesse de séchage.



Bombonne vide

Une fois la bombonne de colle vide, tous les accessoires de distribution peuvent être réutilisés sur une nouvelle bombonne **RENOLIT DUALFIX**.

Fermez la vanne (jaune) de la bombonne. Puis, videz et libérez la pression des accessoires. Veillez à porter des gants et des lunettes de protection pour le remplacement de la bombonne. Raccordez et appliquez la colle immédiatement pour éviter tout séchage du système.

Avant de recycler la bombonne vide (ferraille), celle-ci doit être placée à l'envers dans son emballage d'origine avec la vanne ouverte afin de libérer les éventuels résidus de pression et de colle.

Interruption de courte durée

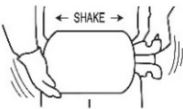
En cas d'interruption de courte durée, y compris pendant la nuit, stockez la bombonne en position verticale, laissez la vanne (jaune) de la bombonne ouverte et fermez celle du kit d'application (rouge), en veillant à laisser la colle dans le tuyau. Lors de la reprise, si l'extrémité du kit d'application est bouchée, coupez env. 10-25 mm de tuyau.



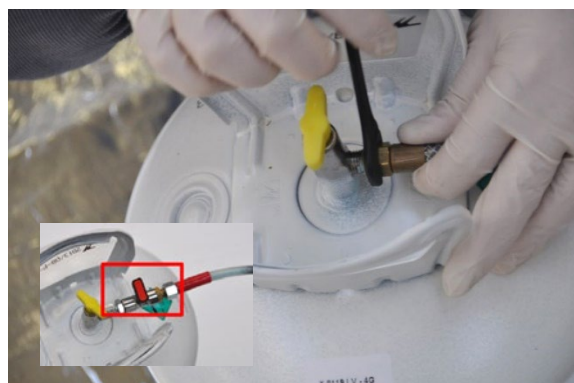
Collage de la membrane toiture

Application

Préparation de la colle **RENOLIT** ALKORPLUS₈₁₀₆₅₋₂₀₀

1. Retirez la bombonne de son emballage. Agitez vigoureusement la bombonne horizontalement durant un minimum d'une minute, avant de raccorder le tuyau.
 
2. Serrez fermement l'écrou de serrage du tuyau de distribution situé à la sortie de la vanne (jaune) de la bombonne à l'aide de la clef fournie dans le kit.
3. Assurez-vous que toutes vannes raccordées à un accessoire de distribution soient bien fermées.
4. Pour permettre la pulvérisation de la colle, la bombonne doit être connectée à un compresseur. Ajustez la pression du pistolet de dispersion à 5 bars. Selon la longueur des tuyaux d'air comprimée, la pression peut être supérieure.
5. Montez une buse de pulvérisation sur le pistolet (position verrouillée)
6. Ouvrir lentement la vanne (jaune) en haut de la bombonne sans la retirer **en veillant qu'il n'y ait aucune déperdition**. S'il n'y a pas de fuite la colle **RENOLIT DUALFIX** est prête à l'emploi. Ouvrir la vanne (rouge) du tuyau de distribution pour débiter l'application.
7. Pressez à fond la gâchette du pistolet pour pulvériser la colle **RENOLIT DUALFIX**. Le débit peut être contrôlé en ajustant la pression et le débit d'air.
8. La distance idéale entre le pistolet et la surface doit être de 30 à 50 cm. La colle est pulvérisée au pistolet sur l'isolant ou sur la surface de toiture (consommation entre 130 et 160 g/m², selon la nature de la surface).

REMARQUE : La densité de colle sera déterminée par la nature de la surface. Contactez le service technique **RENOLIT** pour plus d'information.



Application de la membrane toiture

La membrane feutrée est déroulée sur la toiture et ensuite ré-enroulée sur sa moitié pour pulvériser la colle **RENOLIT DUALFIX** sur la surface. Puis, la membrane est déroulée sur la colle fraîche avant séchage (dans les 5 minutes). Une pression légère et uniforme sera exercée sur la membrane avec une brosse, afin d'éliminer des bulles d'air et d'obtenir une forte adhérence. La même opération sera répétée avec l'autre côté de la membrane.

Le temps de prise est de 20 à 45 minutes, selon les conditions climatiques.

L'humidité et la température ambiante affectent directement la vitesse de séchage.



Bombonne vide

Une fois la bombonne de colle vide, tous les accessoires de distribution peuvent être ré-utilisés sur une nouvelle bombonne **RENOLIT DUALFIX**.

Fermez la valve (jaune) de la bombonne. Pressez la gâchette du pistolet à fond pour vider les tuyaux et libérer la pression résiduelle. Fermez la vanne du kit de distribution (rouge). Déconnectez le tuyau de distribution de la bombonne. Raccordez à une nouvelle bombonne et appliquez la colle **RENOLIT DUALFIX** immédiatement pour éviter tout séchage du système.

Avant de recycler la bombonne vide (ferraille), celle-ci doit être placée à l'envers dans son emballage d'origine avec la valve ouverte afin de libérer les éventuels résidus de pression et de colle.

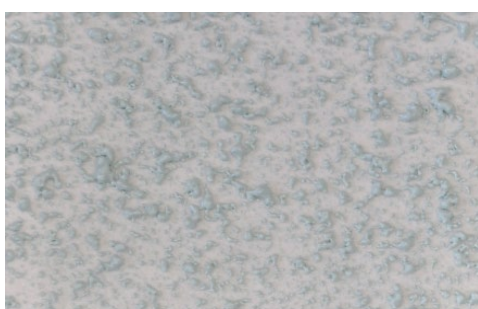
Interruption de courte durée

En cas d'interruption de courte durée, y compris pendant la nuit, stockez la bombonne en position verticale, laissez la vanne de la bombonne ouverte (jaune) ainsi que celle du kit de distribution (rouge) en veillant à laisser la colle dans le tuyau. Lors de la reprise, remplacez la buse par une neuve et nettoyez le pistolet avec le nettoyant-PU.

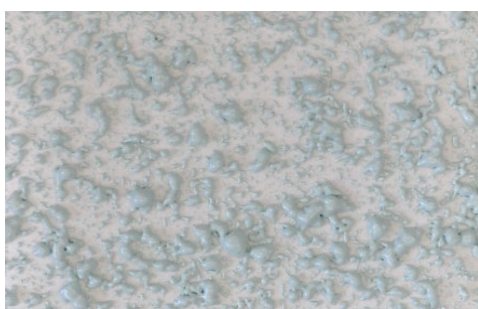
Inspection visuelle de la densité de colle pulvérisée



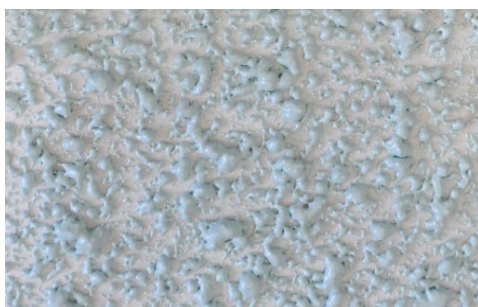
70 g/m²



100 g/m²



130 g/m²



160 g/m²



200 g/m²



Nettoyage

- Si la colle est utilisée tous les jours, le nettoyage n'est pas nécessaire. Il est suffisant d'empêcher l'air de rentrer dans les tuyaux. Fermez la vanne du kit d'application pour l'isolant et laissez la vanne du kit de distribution pour membrane ouverte. Pour ces courtes interruptions la pression peut être maintenue dans les tuyaux.
- Pour toute interruption prolongée, la vanne de la bombonne doit être complètement fermée, la bombonne stockée en position verticale et le pistolet de distribution doit être déconnecté de la bombonne et nettoyé avec le nettoyant-PU.



Procédure de nettoyage

1. Fermez la vanne (jaune) de la bombonne.
2. Videz tout résidu (colle et pression) des tuyaux.
3. **Veillez à porter des gants et des lunettes de protection !** Raccordez les tuyaux sur le kit de nettoyage (nettoyant-PU + connecteur). Serrez fermement.
4. Pulvérisez jusqu'à ce que le pistolet de distribution soit propre et sans colle (lorsque le nettoyant seul sort du pistolet).
5. Déconnectez le kit de distribution du kit de nettoyage.
6. Nettoyez la vanne de la bombonne avec le nettoyant-PU pour éliminer tout résidu de colle.





Problèmes d'application

Il n'y a pas ou très peu de colle sortant du tuyau

- Il n'y a pas de pression dans la bombonne.
- La bombonne est vide.
- La colle est trop froide.

La pulvérisation est irrégulière

- Ajustez la pression de pulvérisation au niveau du compresseur.
- La buse de projection est bloquée, la remplacer.
- La colle est trop froide ou la bombonne n'a pas été assez agitée.
- Le compresseur n'a pas assez de puissance (puissance minimum nécessaire : 3HP).

Il y a une fuite de colle du pistolet pulvérisateur

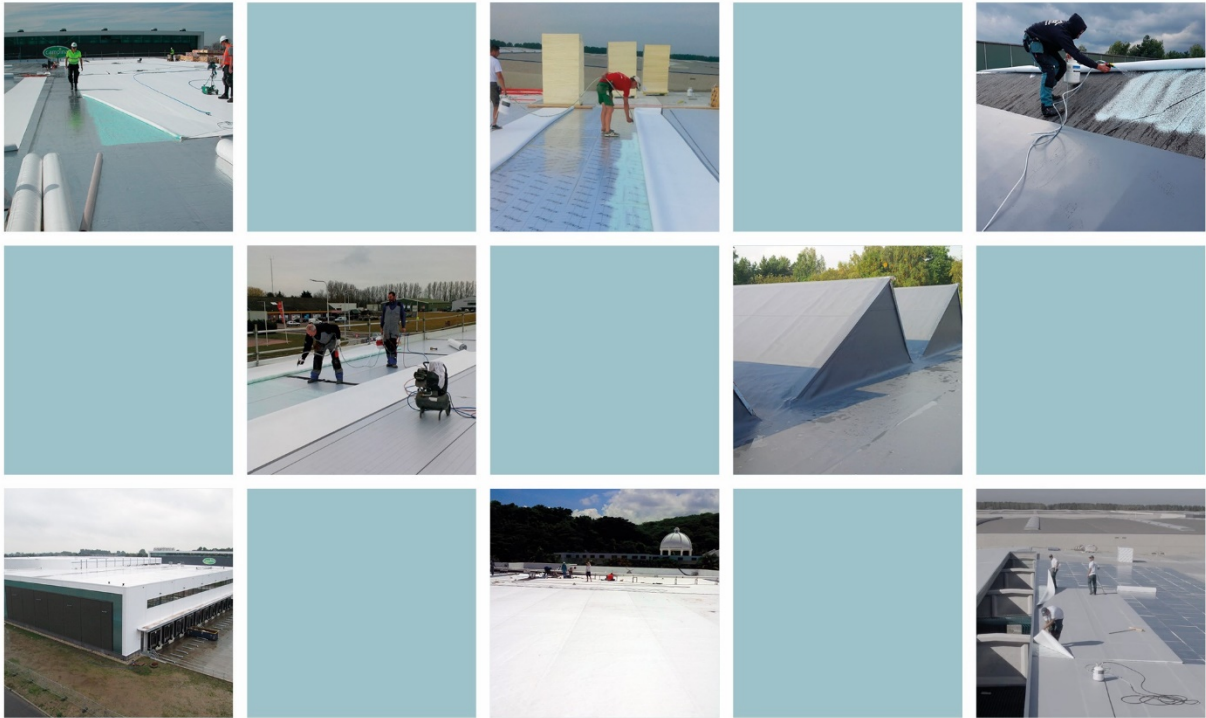


- Le pistolet pulvérisateur est endommagé ou mal raccordé.
- La buse du pistolet est mal positionnée.

Il y a une fuite de colle du kit de distribution



- Le tuyau est mal raccordé à la vanne (jaune) de la bombonne.
- La vanne de la bombonne n'est pas assez serrée.



www.renolit.com/roofing

RENOLIT France - Roissy-pôle le Dôme - 5, rue de La Haye - CS 13943 - Tremblay en France - F - 95733 Roissy CDG Cedex
 T +33 1 41 84 30 27 - F +33 1 49 47 07 39 - renolitfrance-toiture@renolit.com

RENOLIT Technical Dpt. Roofing - Industriepark De Bruwaan 43 - B - 9700 Oudenaarde
 Tel.: +32 55 33 98 27 - Fax: +32 55 31 86 58 - technicalsupportroof@renolit.com

Les renseignements contenus dans ce document commercial sont donnés de bonne foi et uniquement dans un souci d'information, ils reflètent l'état de nos connaissances au moment de leur rédaction. Ils ne peuvent être considérés comme une suggestion d'utiliser nos produits sans tenir compte des brevets existants, ni des prescriptions légales ou réglementaires nationales ou locales, ni des préconisations des avis techniques, des cahiers de clauses techniques ainsi que des règles de l'art applicables en la matière. L'acheteur assume seul les devoirs d'information et de conseil auprès de l'utilisateur final. En cas de confrontation avec des cas ou détails particuliers n'ayant pas été envisagés dans les présentes prescriptions, il est important de contacter nos Services Techniques qui, sur base des données qui leurs seront communiquées et dans les limites de leur champ d'application vous conseilleront. Nos Services Techniques ne pourront être tenus responsables, ni de la conception ni de la réalisation de l'ouvrage. Dans tous les cas, le non-respect éventuel par l'acheteur de ces réglementations, prescriptions et devoirs ne peut en aucun cas engager notre responsabilité.



Rely on it.